

Salve Regina

Ton simple

Mélodie de Henri Dumont

Arrangement de Catherine Weidemann

Pour psaltérion 12/7
ou cithare 6/7 - 7/7

PRÉSENTATION

Le *Salve Regina* fait partie des trésors du répertoire liturgique du rite catholique romain. Sur le même texte latin, il existe deux mélodies extrêmement connues :

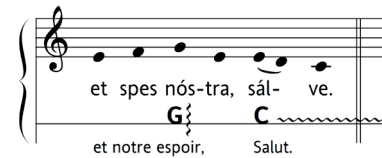
- La plus ancienne, probablement du XI^{ème} siècle, fait partie du graduel romain. Son origine n'est pas clairement attribuée. Plusieurs moines pourraient en être l'auteur. Actuellement, dans les monastères cisterciens et bénédictins, le *Salve Regina* est chanté à la fin des Complies, dernier Office du jour avant la nuit. Selon le manuscrit de référence, on peut entendre de légères variantes.
- La mélodie la plus connue et la plus chantée dans les communautés religieuses et les paroisses est plus tardive. Elle est attribuée à Henri Dumont, un compositeur baroque belge (1610-1684), qui écrivit essentiellement des oeuvres religieuses. Traditionnellement, ce *Salve Regina* conclut la prière du rosaire.

La mélodie de Henri Dumont, dite *ton simple* ou parfois *pseudo-grégorien*, est arrangée ici pour psaltérion. D'une part, le chant latin accompagné, avec une traduction en français pour que le sens du texte organise l'interprétation. D'autre part, un arrangement libre pour psaltérion solo, qui repose sur les contours du texte latin. La rythmique grégorienne, loin d'être une succession régulière de notes égales, met en relief le sens du texte. Elle invite à développer des courbes mélodiques sans mesure et à savourer une douceur paisible.

MANIÈRE DE JOUER LES ACCORDS

Accords arpégés

Le signe de la notation classique est utilisé pour désigner l'arpègement libre d'un accord. Il est vertical, lorsque l'accord complet est arpégé plutôt rapidement. Il est horizontal lorsque l'accord est arpégé plus largement sans être trop rapide.



Accords syncopés

La majorité des accords sont syncopés avec la mélodie. La valeur de la note dans la mélodie correspond toujours au nombre de croches jouées par la main gauche avant le syncopé avec la main droite. Dans cet exemple, la noire DO correspond donc à deux croches à la main gauche avant que la note MI soit jouée en syncopé dans la mélodie.



Accord rythmé

Seule la mesure 27 est jouée rythmiquement, avec souplesse, sans syncopé.

POUR CITHARE 6/7 OU 7/7

Avec une cithare 6/7 ou 7/7 qui n'a pas de contrebasse, il est préférable de lire la partition avec portée rythmique (pages 8-9).

- Mesure 5 : la dernière croche de l'accord de RÉ est absente pour une cithare 6/7 ou 7/7.
- Mesure 37 : la dernière croche de l'accord de DO est absente pour une cithare 6/7 ou 7/7.

Salve, Regina

Accompagnement du chant

M : Henri Dumont
H : C. Weidemann

e - a - d - G - C - F

Sal - ve, Re - gí - na, má - ter mi - se - ri - cór - di - ae; ví - ta, dul - cé - do
C F G C d
Salut, ô reine mère de miséricorde vie, douceur

Salve, Regina

e - a - d - G - C - F

Mélie : Henri Dumont
Arr. : Catherine Weidemann
Pour psaltérion 12/7

Sal - ve, Re - gí - na, má - ter mi - se - ri - cór - di - ae;

C F G

Salve, Regina

e - a - d - G - C - F

Mélodie : Henri Dumont
Arr. : Catherine Weidemann
Pour cithares 12/7 à 6/7

Sal - ve, Re - gí - na, má - ter mi - se - ri - cór - di - ae;

C F G